

## IK-US10

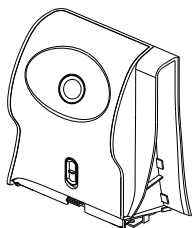
### MANUEL DE FONCTION INTERACTIVE

<b>Contenu du sachet d'accessoires.....</b>	<b>2</b>
<b>Introduction aux accessoires .....</b>	<b>3</b>
<b>Guide d'utilisation pour système d'exploitation Windows .....</b>	<b>5</b>
<b>Paramètres de Kit interactif.....</b>	<b>6</b>
<b>Guide d'utilisation pour Mac .....</b>	<b>25</b>
<b>Guide d'utilisation pour Linux-SPDriver .....</b>	<b>33</b>
<b>Dépannage .....</b>	<b>35</b>

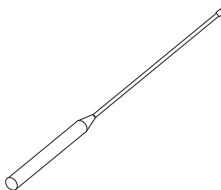
## Contenu du sachet d'accessoires

Veuillez vous assurer que les éléments suivants sont bien présents dans le Sachet d'accessoires. Si l'un des éléments manque, veuillez prendre contact avec votre revendeur.

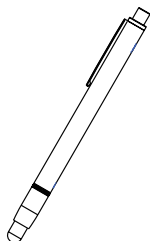
### 1. Interactif Kit (caméra IR unité)



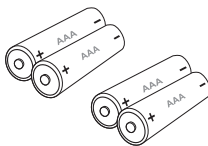
### 2. Pointeur



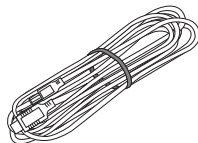
### 3. Stylo lumineux



### 4. Piles (AAA)



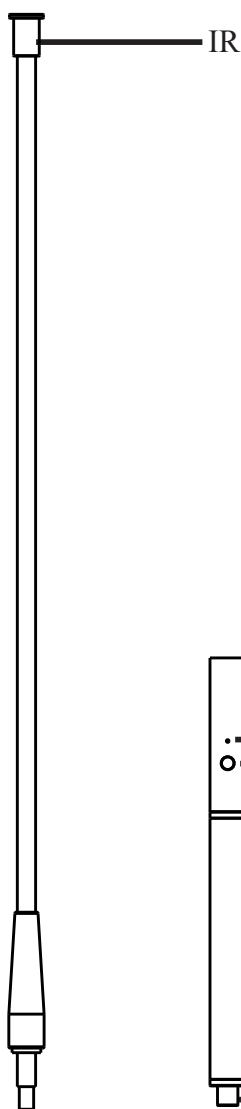
### 5. Câble mini-USB



### 6. Guide Utilisateur (CD)



### Touche de fonction sur le "Corps du pointeur"



#### Avant d'utiliser le pointeur

Veuillez visser fermement la partie Tringle sur le corps du pointeur.

#### Comment l'utiliser

Lorsque vous appuyez sur le bouton, le signal infrarouge est émis à partir de la pointe de la tige et le capteur CMOS du projecteur détecte sa position. Lorsque le signal est émis, l'indicateur DEL s'allume aussi en vert.

- 1) Placez la pointe du pointeur sur l'écran.
- 2) Appuyez sur le bouton pour cliquer sur la cible comme avec une souris ou bien appuyez sur le bouton sans le relâcher pour tracer une ligne comme s'il s'agissait d'un stylo.

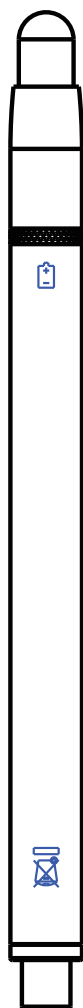
Indicateur DEL

Bouton: Bouton gauche de la souris

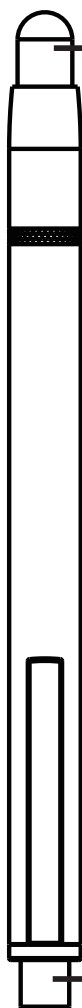
Interrupteur d'alimentation

## Introduction aux accessoires

### Touche de fonction sur le "Stylo lumineux"



Face arrière



Face avant

Pointe du stylo avec capteur tactile

#### Comment l'utiliser

Lorsque la pointe du stylo est appuyée contre un panneau dur, le signal infrarouge est émis à partir du stylo et le projecteur en détecte la position.

- 1) Placez la pointe du pointeur sur l'écran.
- 2) Appuyez la pointe de stylo sur le panneau dur sans la relever et vous pouvez alors tracer une ligne, comme vous le feriez avec un stylo classique.



#### ATTENTION

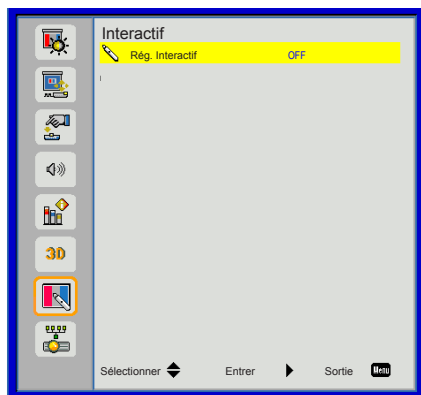
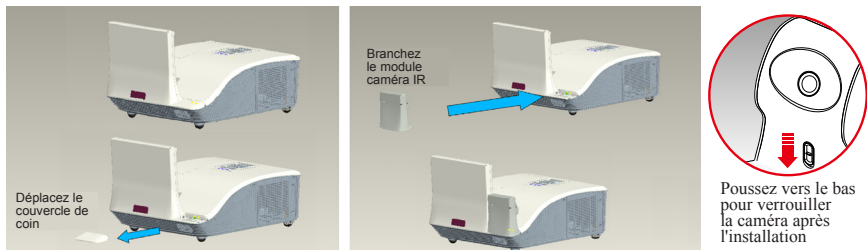
Le capteur tactile est situé dans la pointe du stylo, aussi la pile s'use-t-elle lorsque vous appuyez sur la pointe du stylo. Si vous n'utilisez pas le stylo, mettez l'interrupteur d'alimentation en position arrêt afin d'éviter d'user la batterie.

(Veuillez voir la « position arrêt » ci-dessous ; le voyant DEL à la pointe du stylo ne s'allume pas lorsque vous appuyez sur la pointe.)

Interrupteur d'alimentation

### Paramètres de Kit interactif

La fonction caméra IR Interactive a besoin d'une caméra infrarouge externe. Veuillez vous référer à la figure ci-dessous et branchez la caméra IR au projecteur avant d'installer ce dernier.



Utilisez cette fonction pour sélectionner la fonction Stylo Interactif.

- Les options sont: « Off » et « IR Camera ».
- Choisissez « Off » pour désactiver la fonction Stylo Interactif.

Vous devez débrancher le câble mini-USB qui se connecte au PC Portable / Fixe avec le projecteur avant d'utiliser la fonction interactive. Après avoir effectué les réglages dans l'OSD, utilisez le câble mini-USB pour connecter le PC Portable / Fixe avec le projecteur.



- La fonction interactive est disponible lors de l'affichage de l'image depuis une source HDMI / VGA. Les autres sources ne sont pas pris en charge.
- Si la fonction « 3D » ou « Noir Dynamique » est activée, « Interactif » ne sera pas prise en charge.

La fonction interactive est apportée par le logiciel "LightPen-Dual".

### 1. Configuration système requise

Pour vérifiez que la fonction interactive marche correctement, vérifiez que votre ordinateur remplit bien les conditions suivantes.

#### LightPen-Dual

Configuration système requise	
<b>Système d'exploitation requis</b>	Microsoft Windows XP(SP2)(32bits) / Vista (32bits)/Windows 7 (32bits/64bits) ou version ultérieure
<b>Type de processeur</b>	Intel® Core™2 Duo 2,0GHz ou version ultérieure (un GPU spécialement dédié à la tâche est recommandé)
<b>RAM</b>	2Go ou plus
<b>Espace disque disponible minimum</b>	100 Mo

## 2. Installation du logiciel

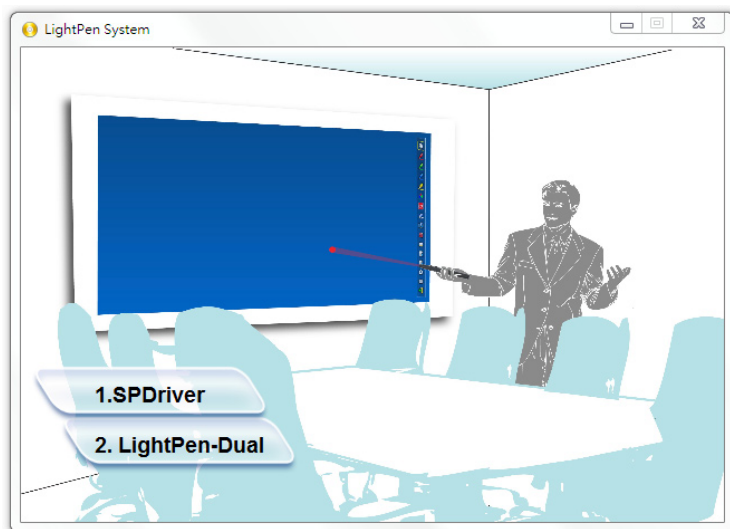
### 2.1 Installation du pilote

\* Lorsque vous connectez le câble USB fourni entre le projecteur et votre PC, le dossier SPDriver apparaît. Veuillez terminer la procédure d'installation à partir de l'étape 4.

Étape 1. Insérez le CD-ROM du "Owner's Manual (Manuel de l'utilisateur)" dans le lecteur de CD.

Étape 2. Ouvrez le dossier "LightPen Software for Windows" sur le CD-ROM.

Étape 3. Double cliquez sur " Setup.exe" avec la souris.  
La fenêtre suivante apparaît.



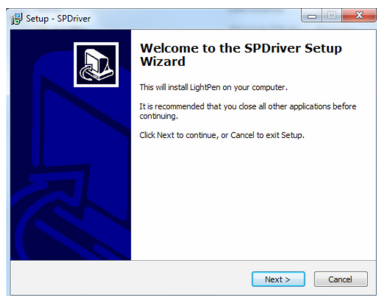
## Guide d'utilisation pour système d'exploitation Windows

Étape 4.

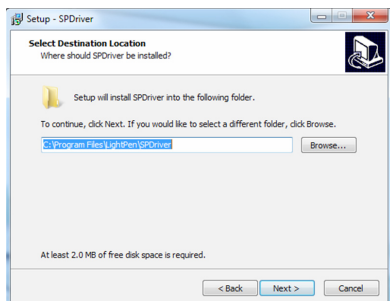
(1) cliquez sur "SPDriver" avec la souris.

Puis la fenêtre "Setup Wizard (Assistant d'installation)" apparaît comme indiqué ci-dessous.

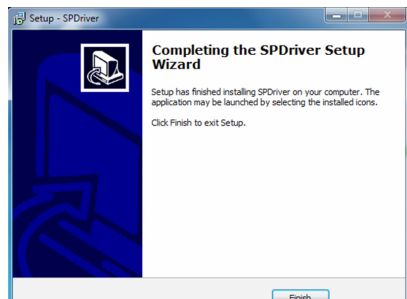
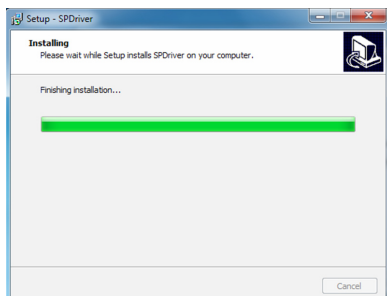
Cliquez sur "Next (Suivant)" pour installer.



(2) Vous pouvez choisir le dossier selon vos préférences, ou utiliser le dossier par défaut. Cliquez ensuite sur "Next (Suivant)" pour continuer.



(3) Veuillez patienter jusqu'à ce que l'installation soit finie. Installation terminée.



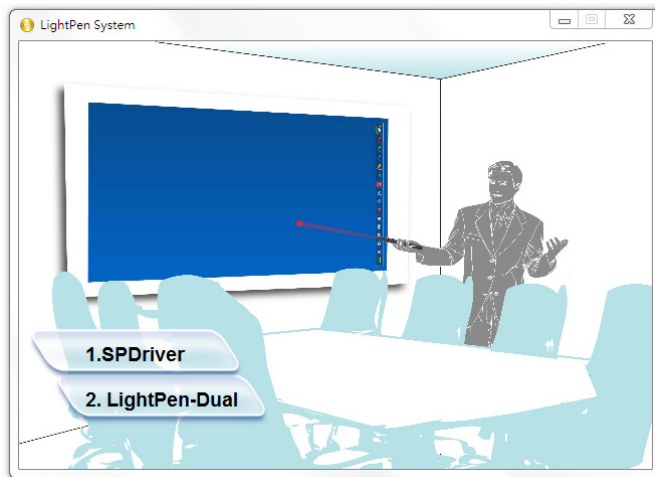


## 2.2 Installation du logiciel LightPen-Dual

Étape 1. Insérez le CD-ROM du "Owner's Manual(Manuel de l'utilisateur)" dans le lecteur de CD.

Étape 2. Ouvrez le dossier "LightPen Software for Windows" sur le CD-ROM.

Étape 3. Double cliquez sur le fichier "Setup.exe" avec la souris.  
Puis la fenêtre apparaît comme indiqué ci-dessous.

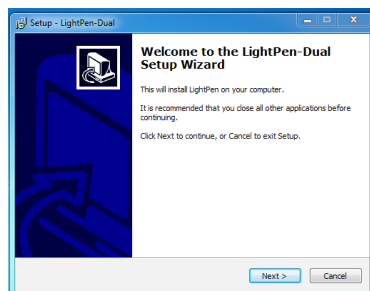


Étape 4.

(1) cliquez sur " LightPen-Dual" avec la souris.

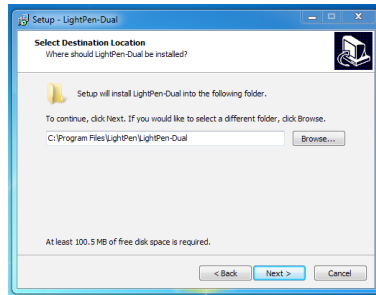
Puis la fenêtre "Setup Wizard (Assistant d'installation)" apparaît comme indiqué ci-dessous.

Cliquez sur "Next (Suivant)" pour installer.

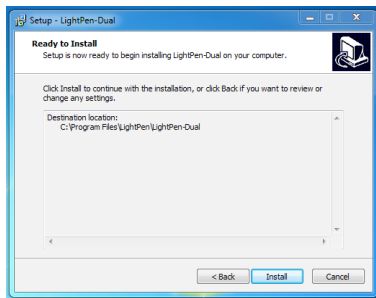


## Guide d'utilisation pour système d'exploitation Windows

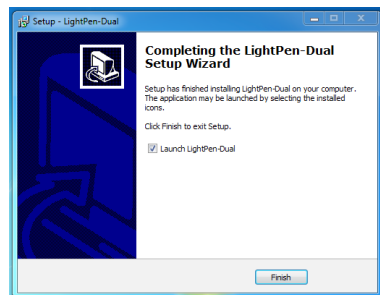
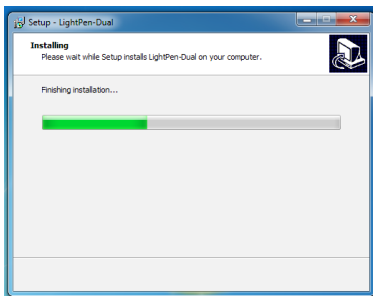
- (2) Vous pouvez choisir le dossier selon vos préférences, ou utiliser le dossier par défaut. Cliquez ensuite sur "Next (Suivant)" pour continuer.



- (3) Confirmez les informations affichées et choisissez "Install (Installer)".

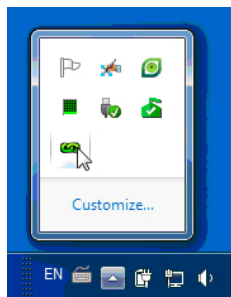


- (4) Veuillez patienter jusqu'à ce que l'installation soit finie. L'installation est terminée.



## 3. Configuration initiale pour la fonction interactive


- 3.1 Une fois l'installation du SPDriver terminée, exécutez-le dans "Start Menu (Menu de démarrage)/LightPen/SPDriver/ SPDriver". Connectez le câble USB fourni entre le projecteur et votre PC, l'icône suivant s'affiche.

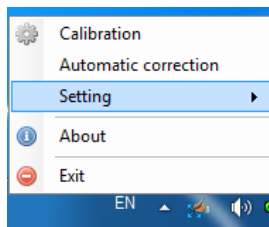


(Windows 7/VISTA)



(Win XP)

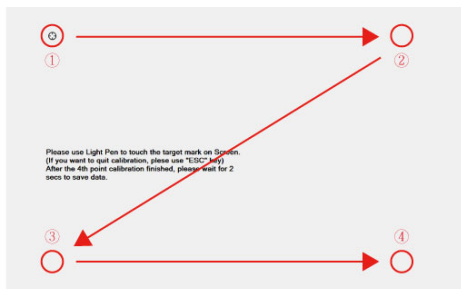
- 3.2 Cliquez avec le bouton gauche de la souris sur l'icône  sur la barre des tâches pour afficher le menu.



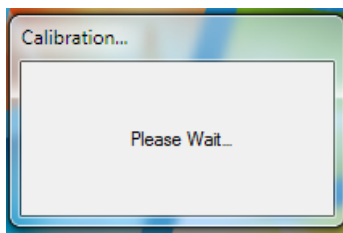
- \* Le Mouse Mode (Mode Souris) par défaut est disponible pour Win XP et Win Vista uniquement.
- \* Le système d'exploitation Microsoft Windows 7 prend en charge la commande tactile multi-point. Lorsque vous utilisez votre projecteur avec un PC fonctionnant sous l'OS Microsoft Windows 7, vous pouvez choisir d'utiliser le mode souris par défaut ou le mode de commande tactile multi-point.

### 3.3 Calibrage

3.3.1 Sélectionnez "Calibrage" pour commencer l'opération de calibrage. Utilisez votre stylo ou pointeur pour toucher le cercle qui est affiché sur l'écran. Un autre cercle apparaîtra, répétez cette opération 4 fois.



3.3.2 Lorsque vous avez calibré les 4 points sur l'écran, le système PC enregistrera les données comme indiqué ci-dessous, veuillez patienter.



3.3.3 Lorsque vous avez fini le calibrage, vous pouvez utiliser le stylo ou le pointeur comme une souris sur un tableau de projection ou un mur.

### 3.4 Étalonnage automatique

Vous pouvez sélectionner Étalonnage auto pour étalonner votre produit tel que demandé par les écrans illustrés dans la figure 1. NE PAS bloquer les images affichées sur l'écran d'étalonnage lorsque l'étalonnage automatique est en marche.

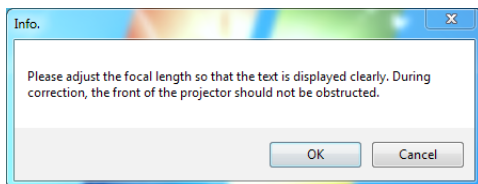


Figure 1



#### 3.4.1 Étalonnage terminé avec succès.

3.4.2 Si le message «auto calibrating failed (L'étalonnage automatique a échoué)» apparaît comme indiqué à la figure 2, veuillez prendre les mesures ci-dessous pour le dépannage, puis effectuer à nouveau un étalonnage automatique.

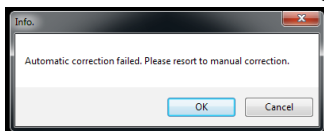
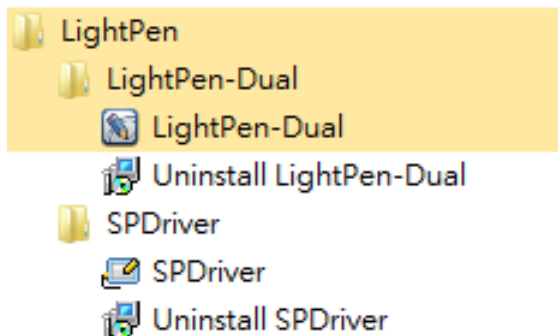


Figure 2

1. Éteignez les lumières ou réduisez la lumière parasite vers l'écran d'étalonnage
2. Ne marchez pas devant l'objectif et ne le secouez pas lors de l'étalonnage
3. Réglez la mise au point pour renforcer la netteté

### 3.5 Comment faire pour exécuter à nouveau le pilote

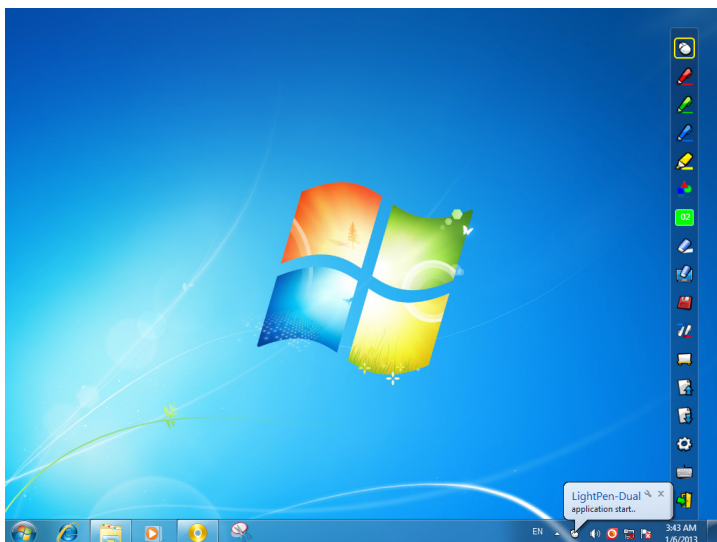
Exécutez le pilote dans "Start Menu (Menu de démarrage) / LightPen / SPDriver/ SPDriver".




















## 4. Comment utiliser la fonction interactive de LightPen-Dual

### 4.1 Fonction de LightPen-Dual

Lorsque vous avez terminé l'installation de LightPen-Dual et que vous l'ouvrez depuis "Start Menu (Menu de démarrage)/LightPen/ LightPen-Dual/LightPen-Dual", la barre d'outils suivante apparaîtra à droite.




## 4.2 Fonction de chaque icône sur la Barre d'outils

Ikône		Description
	<b>Souris</b>	Pour changer la fonction sur Souris d'ordinateur.
	<b>Stylo rouge</b>	Pour choisir la fonction stylo rouge.
	<b>Stylo vert</b>	Pour choisir la fonction stylo vert.
	<b>Stylo bleu</b>	Pour choisir la fonction stylo bleu.
	<b>Stylo marqueur</b>	Pour choisir la fonction stylo marqueur.
	<b>Outils de dessin</b>	Pour dessiner un cercle, un carré, un triangle ou une ligne droite.
	<b>Finesse et couleur du stylo</b>	Pour sélectionner la finesse et la couleur du stylo.
	<b>Gomme</b>	Pour effacer le dessin.
	<b>Effacer tout</b>	Pour effacer d'un seul coup tous les dessins à l'écran.
	<b>Enregistrer le fichier</b>	Pour enregistrer la page courante dans un fichier sur l'ordinateur.
	<b>Stylo double</b>	Prend en charge deux stylos écrivant en même temps
	<b>Tableau blanc</b>	Pour choisir la fonction Tableau blanc.
	<b>Haut de la page</b>	Pour aller à la dernière page.
	<b>Bas de la page</b>	Pour aller à la page suivante.
	<b>Outil d'édition</b>	Éditer un dessin.
	<b>Clavier</b>	Clavier sur l'écran.
	<b>Quitter</b>	Quitter l'application.


## 4.3 Fonctions avancées de la Barre d'outils



### (1) Outils de dessin

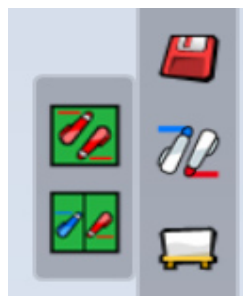
Choisissez , puis le menu de fonction Outils de dessin s'affichera sur l'écran comme indiqué ci-dessous. Sélectionnez l'icône que vous voulez utiliser.



### (2) Stylo double

Choisissez , le menu de paramétrage du mode Stylo double s'affiche sur l'écran comme indiqué ci-dessous. Choisissez le mode écran à utiliser.

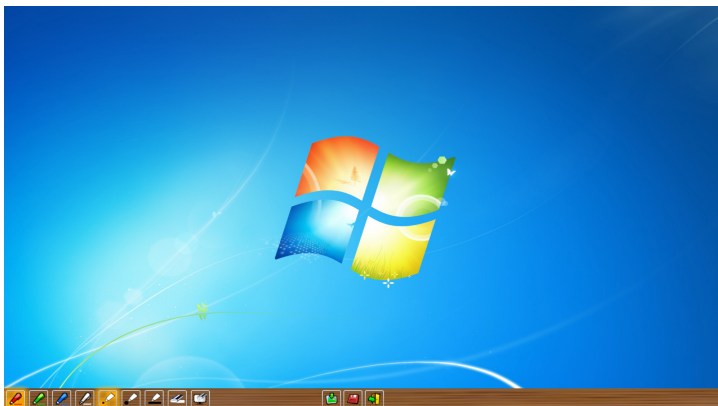
Icône	Description
	Utiliser deux stylos en même temps sur un plein écran, avec les mêmes paramètres
	Utiliser deux stylos en même temps sur un écran partagé, en utilisant des paramètres différents





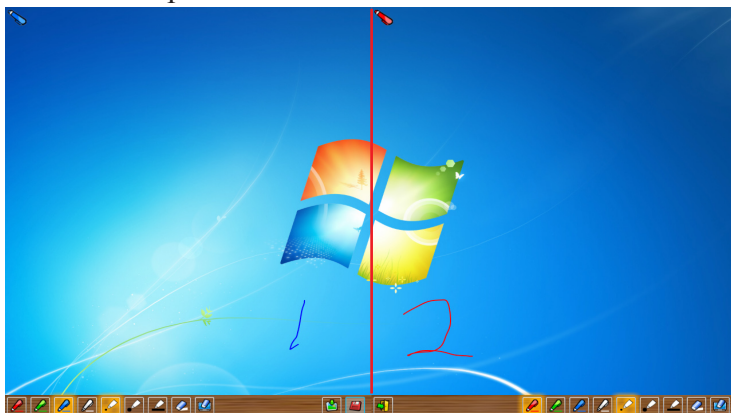
### (2.1) <Mode plein écran>

Utiliser deux stylos en même temps sur un plein écran, avec les mêmes paramètres.















### <Mode écran partagé>






Utiliser deux stylos en même temps sur un écran partagé, en utilisant des paramètres différents.




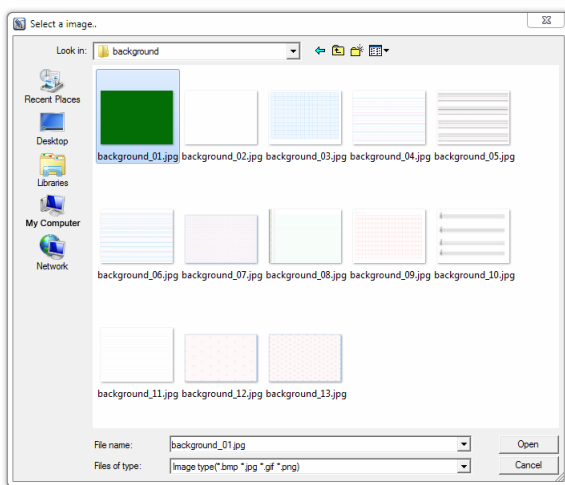
## (2.2)Description de la fonction deux stylos



Icône		Description
	<b>Stylo rouge</b>	Pour choisir la fonction stylo rouge.
	<b>Stylo vert</b>	Pour choisir la fonction stylo vert.
	<b>Stylo bleu</b>	Pour choisir la fonction stylo bleu.
	<b>Stylo blanc</b>	Pour choisir la fonction stylo blanc.
	<b>Stylo fin rond</b>	Dessiner avec une pointe fine et ronde.
	<b>Stylo épais rond</b>	Dessiner avec une pointe épaisse et ronde.
	<b>Stylo biseauté épais</b>	Dessiner avec une pointe biseautée.
	<b>Gomme</b>	Pour effacer le dessin.
	<b>Effacer tout</b>	Pour effacer d'un seul coup tous les dessins à l'écran.
	<b>Insérer une image</b>	Insérer une image en arrière-plan.
	<b>Enregistrer le fichier</b>	Pour enregistrer la page courante dans un fichier sur l'ordinateur.
	<b>Quitter</b>	Quitter l'application.

## (3) Mode Tableau blanc

Choisissez , l'écran changera et deviendra un tableau avec un fond blanc. Les icônes originaux Page vers le haut  et Page vers le bas  sur la Barre d'outils changeront alors et deviendront des icônes  importer le fond d'écran et  importer le tableau blanc.

- i. Choisissez , vous verrez l'interface suivante. Vous pouvez choisir n'importe quelle image à utiliser sur le fond d'écran.




- ii. Choisissez , le fond d'écran passera en mode Tableau blanc. Si vous voulez quitter le mode Tableau blanc, cliquez à nouveau sur .



### 4.5 Basculer en mode Souris ou Stylo

Vous pouvez basculer en mode Souris ou Stylo en cliquant avec la pointe du Pointeur ou du Stylo sur le bord supérieur ou inférieur légèrement en-dehors de l'image projetée.

En mode Souris, l'icône  s'affiche dans la barre des tâches.

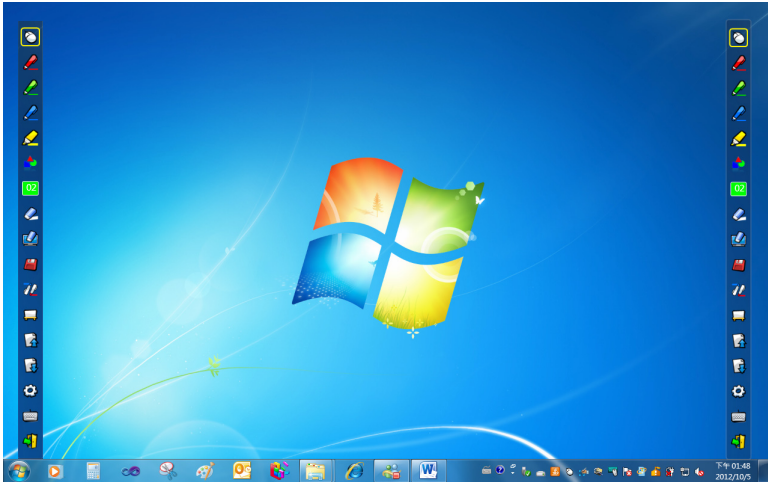
En mode Stylo rouge, l'icône  s'affiche dans la barre des tâches.



L'icône Menu avec un carré jaune s'affiche dans la barre d'outils, aussi est-il facile pour vous de confirmer l'état présent.

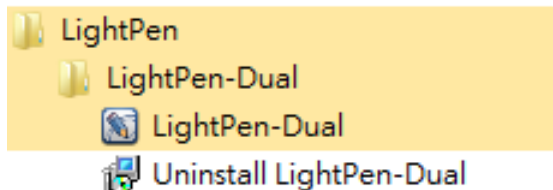
### 4.6 Changer l'emplacement de la Barre d'outils

Il y a une autre méthode pour modifier rapidement la position de la barre d'outils pour la cacher ou l'afficher. Placez la pointe du "Pointeur" ou du "Light Pen" sur le bord gauche ou droit légèrement en-dehors de l'image projetée, puis appuyez sur le bouton du pointeur ou sur la pointe du stylo sur l'écran.



### 4.7 Comment faire pour exécuter à nouveau le logiciel LightPen-Dual

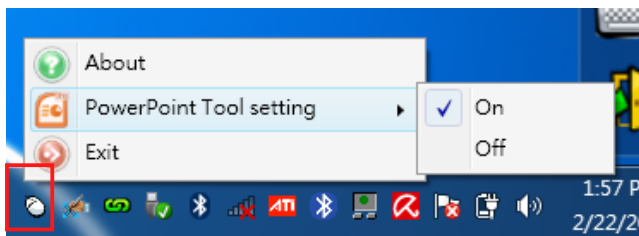
Exécutez le pilote dans "Start Menu (Menu de démarrage) / LightPen / LightPen-Dual / LightPen-Dual".



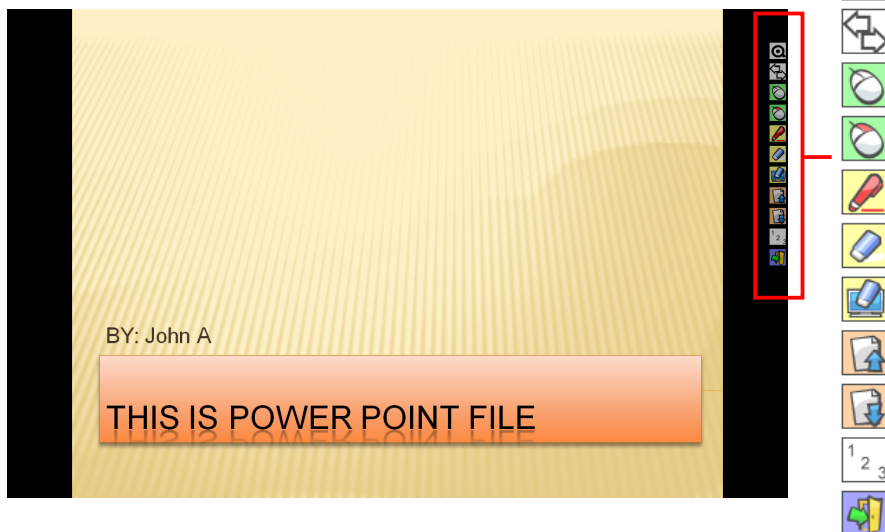
## 5. Outil PowerPoint

Cette fonction peut être exécutée avec le LightPen-Dual

\*L'outil PowerPoint ne prend pas en charge Microsoft Office PowerPoint 2002.\*














Si vous cliquez sur l'icône souris de la barre de tâches et sélectionnez "PowerPoint Tool setting (Réglage Outil PowerPoint)" pour le paramétrer sur "ON (MARCHE)", lorsque vous utilisez PowerPoint et que vous regardez un fichier PowerPoint en "Presentation mode (Mode Présentation)", l'outil PowerPoint s'affichera à droite de l'écran.



Lorsque vous quittez le "Presentation mode (Mode Présentation)", l'outil PowerPoint se fermera automatiquement.

## 5.1 Fonction de chaque icône sur la Barre d'outils

<b>Icône</b>	<b>Description</b>
	Pour afficher la barre d'outils avec une petite icône.
	Pour changer la Barre d'outil Power-Point de l'autre côté.
	Pour changer la fonction sur Souris d'ordinateur.
	Pour choisir la fonction Bouton droit de la souris d'ordinateur.
	Pour choisir la fonction stylo rouge.
	Pour effacer le dessin.
	Pour effacer d'un seul coup tous les dessins à l'écran.
	Pour aller à la dernière page.
	Pour aller à la page suivante.
	Pour choisir la page.
	Pour quitter le Mode Présentation.



La fonction interactive est fournie par le logiciel "LightPen-Dual".

### 1. Configuration système requise

Pour vérifiez que la fonction interactive marche correctement, vérifiez que votre ordinateur remplit bien les conditions suivantes.

#### LightPen3

Configuration système requise	
<b>Système d'exploitation requis</b>	Mac OS X v10.5 ou version ultérieure
<b>Type de processeur</b>	Processeur Intel
<b>RAM</b>	512 Mo ou plus
<b>Espace disque disponible minimum</b>	100 Mo

### 2. Installation du logiciel

#### 2.1 Installation du pilote

\* Lorsque vous connectez le câble USB fourni entre le projecteur et votre PC, le dossier SPDriver apparaît. Veuillez terminer la procédure d'installation à partir de l'étape 3.

Étape 1. Insérez le CD-ROM du "Owner's Manual (Manuel de l'utilisateur)" dans le lecteur de CD.

Étape 2. Ouvrez le dossier "LightPen Software for Mac" (Logiciel LightPen pour Mac) du CD-ROM et copiez "mac.zip" sur le disque.

Étape 3. Double-cliquez et déplacez l'icône SPDriver sur l'écran de l'ordinateur, puis exécutez-le.

#### 2.2 Installation LightPen

Étape 1. Insérez le CD-ROM du "Owner's Manual (Manuel de l'utilisateur)" dans le lecteur de CD.


Étape 2. Ouvrez le dossier "LightPen Software for Mac" (Logiciel LightPen pour Mac) du CD-ROM et copiez "LightPen3.zip" sur le disque.

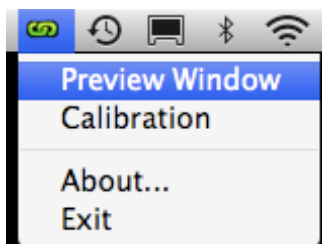
Étape 3. Double-cliquez et déplacez l'icône LightPen3 sur l'écran de l'ordinateur, puis exécutez-le.

### 3. Configuration initiale pour la fonction interactive

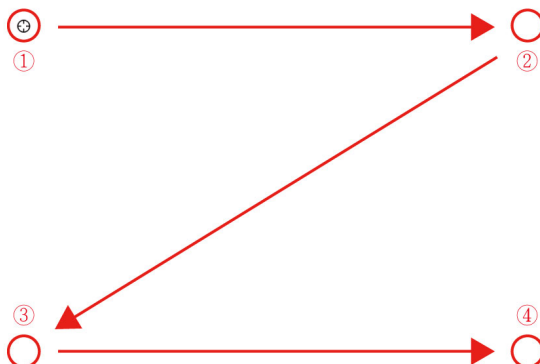
- 3.1 Connectez le câble USB fourni entre le projecteur et votre PC, l'icône suivant s'affichera.



- 3.2 Cliquez avec le bouton gauche de la souris sur l'icône  sur la barre des tâches pour afficher le menu.



- 3.3 Sélectionnez "Calibrage" pour commencer l'opération de calibrage. Utilisez votre stylo ou pointeur pour toucher le cercle qui est affiché sur l'écran. Un autre cercle apparaîtra, répétez cette opération 4 fois.



- 3.4 Lorsque vous avez fini le calibrage, vous pouvez utiliser le stylo ou le pointeur comme une souris sur un tableau de projection ou un mur.







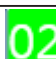




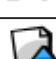




### 4. Comment utiliser la fonction interactive de LightPen-Dual

#### 4.1 Fonction de LightPen3

Lorsque vous avez fini d'installer LightPen-Dual et que vous l'ouvrez, vous verrez la barre d'outils à droite comme indiqué ci-dessous.




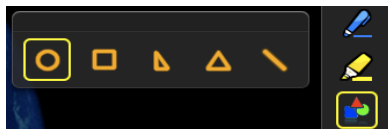
## 4.2 Fonction de chaque icône sur la Barre d'outils

Icône		Description
	<b>Souris</b>	Pour changer la fonction sur Souris d'ordinateur.
	<b>Stylo rouge</b>	Pour choisir la fonction stylo rouge.
	<b>Stylo vert</b>	Pour choisir la fonction stylo vert.
	<b>Stylo bleu</b>	Pour choisir la fonction stylo bleue.
	<b>Stylo marqueur</b>	Pour choisir la fonction marqueur.
	<b>Outils de dessin</b>	Pour dessiner un cercle, un carré, un triangle ou une ligne droite.
	<b>Finesse et couleur du stylo</b>	Pour sélectionner la finesse et la couleur du stylo.
	<b>Gomme</b>	Pour effacer le dessin.
	<b>Effacer tout</b>	Pour effacer d'un seul coup tous les dessins à l'écran.
	<b>Enregistrer le fichier</b>	Pour enregistrer la page actuelle dans un fichier sur l'ordinateur.
	<b>Tableau blanc</b>	Pour choisir la fonction Tableau blanc.
	<b>Haut de la page</b>	Pour aller à la dernière page.
	<b>Bas de la page</b>	Pour aller à la page suivante.
	<b>Outil d'édition</b>	Éditer le dessin.
	<b>Clavier</b>	Clavier sur l'écran.
	<b>Quitter</b>	Quitter l'application.






### 4.3 Fonctions avancées de la Barre d'outils


#### (1) Outils de dessin

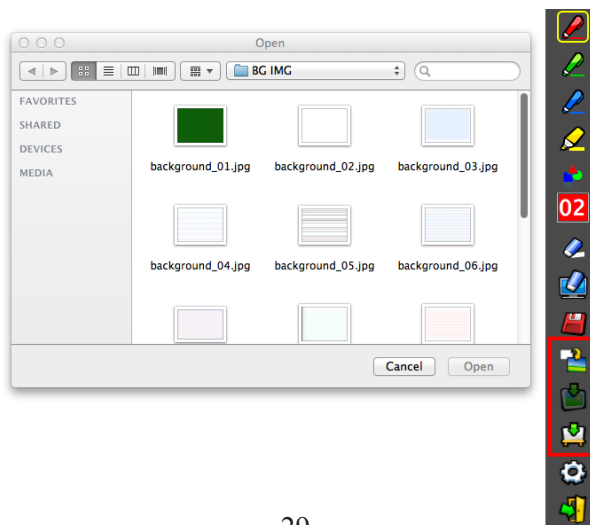
Choisissez , puis le menu de fonction Outils de dessin s'affichera sur l'écran comme indiqué ci-dess. Sélectionnez l'icône que vous voulez utiliser.



#### (2) Mode Tableau blanc

Choisissez , l'écran changera et deviendra un tableau avec un fond blanc. Les icônes originaux Page vers le haut  et Page vers le bas  sur la Barre d'outils changeront alors et deviendront des icônes  importer le fon d'écran et  importer le tableau blanc.

i. Choisissez , vous verrez l'interface suivante. Vous pouvez choisir n'importe quelle image à utiliser sur le fond d'écran.









ii. Choisissez , le fond d'écran changera au mode Tableau blanc.

Si vous voulez quitter le mode Tableau blanc, cliquez à nouveau sur



### (3). Outil d' édition

Choisissez , la barre de l'outil d'édition s'affichera comme indiqué ci-dessous. Veuillez choisir la fonction que vous voulez utiliser.


Icône	Description
	Choisit une ligne dessinée comme un objet. Un objet peut être agrandi, réduit, tourné, supprimé ou déplacé.
	Tourne l'objet dessiné choisi.
	Imprime la page qui est affichée.
	Annule la dernière opération.
	Refait la dernière opération.



### 4.4 Basculer en mode Souris ou Stylo

Vous pouvez basculer en mode Souris ou Stylo en cliquant avec la pointe du Pointeur ou du Stylo sur le bord supérieur ou inférieur légèrement en-dehors de l'image projetée.

En mode Souris, l'icône  s'affiche dans la barre des tâches.

En mode Stylo rouge, l'icône  s'affiche dans la barre des tâches.



L'icône Menu marqué d'un carré jaune s'affiche dans la barre d'outils. Il est ainsi simple de confirmer la situation présente.

### 4.5 Changer l'emplacement de la Barre d'outils

Il y a une autre méthode pour modifier rapidement la position de la barre d'outils pour la cacher ou l'afficher. Placez la pointe du "Pointeur" ou du "Light Pen" sur le bord gauche ou droit légèrement en-dehors de l'image projetée, puis appuyez sur le bouton du pointeur ou sur la pointe du stylo sur l'écran.





La fonction interactive est fournie par le logiciel "SPDriver".

### 1. Configuration système requise

Pour vérifiez que la fonction interactive marche correctement, vérifiez que votre ordinateur remplit bien les conditions suivantes.

#### Pilote

Configuration système requise	
<b>Système d'exploitation requis</b>	Linux OS Ubuntu 10.04, Debian 5.05, Suse 11.3
<b>Type de processeur</b>	Intel Pentium-4 2,0GHz ou version ultérieure (un GPU spécialement dédié à la tâche est recommandé)
<b>RAM</b>	512 Mo ou plus
<b>Espace disque disponible minimum</b>	100 Mo

### 2. Installation du pilote

\*Lorsque vous connectez le câble USB fourni entre le projecteur et votre PC, le dossier SPDriver apparaît. Veuillez terminer la procédure d'installation à partir de l'étape 3.

\*Veuillez vous enregistrer comme utilisateur racine avant de lancer l'installation.

Étape 1. Insérez le CD-ROM du "Manuel de l'utilisateur" dans le lecteur de CD.

Étape 2. Ouvrez le dossier "SPDriver for Linux" (SPDriver pour Linux).


Étape 3. Choisissez l'installation 1 et poursuivre la procédure d'installation.

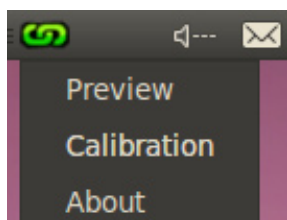
Étape 4. L'installation est terminée.

### 3. Configuration initiale pour la fonction interactive

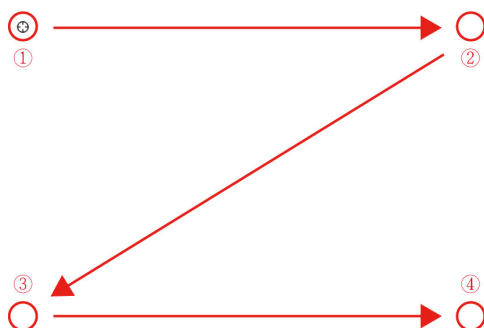
3.1 Connectez le câble USB fourni entre le projecteur et votre PC, l'icône suivant s'affichera.



3.2 Cliquez avec le bouton gauche de la souris sur l'icône  sur la barre des tâches pour afficher le menu.



3.3 Sélectionnez "Calibration" (Calibrage) pour commencer l'opération de calibrage. Utilisez votre stylo ou pointeur pour toucher le cercle qui est affiché sur l'écran. Un autre cercle apparaîtra, répétez cette opération 4 fois.



3.4 Lorsque vous avez fini le calibrage, vous pouvez utiliser le stylo ou le pointeur comme une souris sur un tableau de projection ou un mur.

### Q1 : Pour le message "LightPen introuvable s'affiche-t-il"?

**R :** Raisons possibles :

- (1) Vérifiez la présence de l'icône dans la barre de notification du système pour vous assurez de la bonne installation du pilote SP6.
  - (1-1) Si l'écran affiche les images suivantes, cela signifie que vous devez connecter la clé USB à l'ordinateur, puis exécuter à nouveau le pilote. Voir l'illustration (A).



- (1-2) Dans le cas d'un système d'exploitation Windows, si l'image suivante (B) s'affiche, cela indique que la clé USB n'est pas connectée à l'ordinateur, ou que le port USB ne fonctionne pas. Si l'icône affichée ressemble à (C), cela signifie que vous pouvez utiliser le programme LightPen.

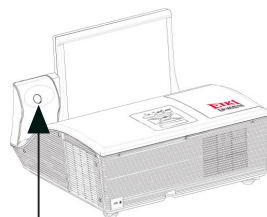


- (2) Le port USB de l'ordinateur ne fonctionne pas correctement. Veuillez vérifier que le port USB fonctionne bien. Sinon, demandez de l'aide à un technicien informatique.

### Q2 : Pourquoi est-ce que je n'arrive pas à procéder au calibrage sur la cible en forme de cercle ?

**R :** (1) Vérifiez que le "Pointeur" ou le "Stylo lumineux" fonctionne :

- (1-1) Vérifiez si la pile du "Pointeur" ou du "Stylo" n'est pas déchargée ou si le capuchon de la pile n'est pas mal serré.
- (1-2) Lorsque vous utilisez le "Pointeur" ou le "Stylo lumineux", veillez bien à placer la pointe dans la région du capteur CMOS devant le projecteur. Si le capteur ne la voit pas, le système interactif ne peut pas fonctionner.



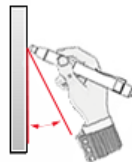
CMOS Sensor

## Dépannage

Évitez d'écrire dans les ombres.



Lorsque vous utilisez le Stylo lumineux, gardez un angle d'au moins 25° ou plus par rapport à l'écran de projection.



- (2) Il est possible que la lumière ambiante soit trop forte. Faites en sorte que la lumière ne soit pas dans la zone du capteur CMOS.

La lumière ambiante puissante est en général provoquée par ce qui suit :

- (2-1) La lumière du soleil qui arrive par une fenêtre près de l'écran.
- (2-2) Une source de lumière active près du capteur ou de l'écran.

Veuillez quitter SPDriver et l'exécuter à nouveau si la fenêtre indiquée à la Question5 apparaît. Veuillez empêcher la lumière d'atteindre la zone Window.

### Q3 : Pourquoi le curseur n'est-il dans la position vers laquelle le "Pointeur" ou le "Stylo lumineux" pointe ?

**R :** Les raisons possibles sont les suivantes :

- (1) Le système n'a pas été calibré correctement. Essayez de pointer le "centre" de la cible en forme de cercle lorsque vous effectuez un calibrage (Voir les pages Page 5~6 ou 16~17).
- (2) La position du projecteur ou de l'écran ou la taille de projection a changé.
- (3) La résolution graphique a changé.

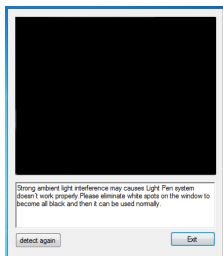
Refaites la procédure de calibrage pour résoudre le problème.

### Q4 : Pour le curseur saute-t-il ?

**R :** Il est possible que cela soit dû aux interférences provoquées par une lumière ambiante puissante. Essayez d'éviter les interférences provoquées par une lumière ambiante puissante, en particulier les rayons du soleil directement projetés sur l'écran. (Veuillez vous reporter à la Question 2-2.)

**Q5 : Pourquoi le message "Strong lighting in the environment may cause light pen to stop functioning normally. (Une lumière ambiante puissante risque d'empêcher le fonctionnement normal du stylo lumineux.)" s'affiche-t-il à l'écran ?**

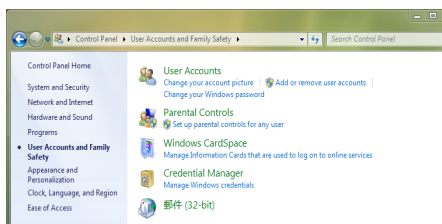
**R :** Si cette fenêtre apparaît automatiquement après le lancement du logiciel LightPen, cela signifie que la lumière ambiante est trop forte. La lumière donne du blanc immaculé dans la fenêtre. Veuillez empêcher la lumière d'arriver dans la zone du capteur en déplaçant l'écran, en éteignant la lumière, en utilisant des rideaux.



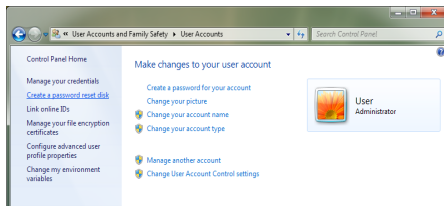
**Q6 : Pourquoi est-ce que SPDriver ne répond à la fonction de clavier virtuel lorsqu'il est réglé en tant que <Mode souris> sous le système d'exploitation Windows Vista / Windows 7 ?**

**R :** Cette fonction de SPDriver peut être limitée par le réglage par défaut <Contrôle de compte d'utilisateur, CCU> du système d'exploitation Windows. L'utilisateur peut modifier le réglage avec les étapes suivantes.

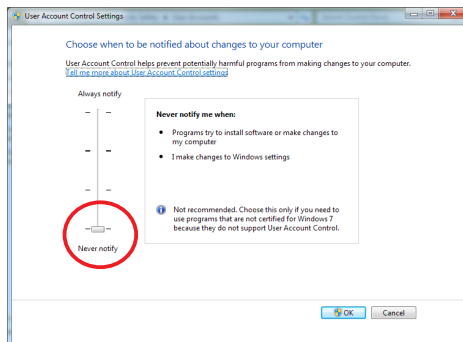
(1) Accédez à la page de réglage à partir de <Menu Démarrer / Panneau de configuration / Comptes d'utilisateurs>.



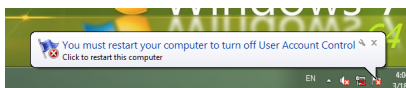
- (2) Sélectionnez <Modifier les paramètres de contrôle de compte d'utilisateur>.



- (3) Passez le niveau de contrôle de compte d'utilisateur sur «Ne jamais m'avertir» puis cliquez sur «OK» pour confirmer.



- (4) Redémarrez l'ordinateur pour terminer le processus.



**\*Étant donné que le pilote SP est résident sur le PC, le pilote affiché n'est pas le bon lors d'une nouvelle connexion au module SP.**

## Specifications

Senson size	1/4"
IR band	940nm
Detect frame rate	60 fps
Resolution	<ul style="list-style-type: none"><li>• 2560 x 1920 (Interpolated)</li><li>• 640 x 480 (Native)</li></ul>
Input port	Mini USB type
Calibration	<ul style="list-style-type: none"><li>• 4 points manual calibration on Windows / Mac / Linux OS</li><li>• Auto calibration on Windows OS</li></ul>
Driver install	Driver included; Auto run on Windows OS
Throw ratio	0.35
Multi-touch	2 touch points (Windows 7 and Windows 8 compliant)
Dual-pen mode	On Windows OS
Projection image size	70" ~100"
power consumption	200mA
Built-in memory	8MB
Standard package contents	<ul style="list-style-type: none"><li>• Interactive Kit (IR Camera Unit) x 1</li><li>• Light Pen x1</li><li>• Pointer x 1</li><li>• USB cable (A - Mini B type) x 1</li><li>• Battery x 4</li><li>• Owner's Manual (CD) x 1</li></ul>

# EIKI

## **U.S.A.**

---

EIKI International, Inc.  
30251 Esperanza  
Rancho Santa Margarita  
CA 92688-2132  
U.S.A.  
Tel: 800-242-3454 (949)-457-0200  
Fax: 800-457-3454 (949)-457-7878  
E-Mail: [usa@eiki.com](mailto:usa@eiki.com)

## **Canada**

---

EIKI CANADA - Eiki International, Inc.  
P.O. Box 156, 310 First St. - Unit 2,  
Midland, ON, L4R 4K8, Canada  
Tel: 800-563-3454 (705)-527-4084  
Fax: 800-567-4069 (705)-527-4087  
E-Mail: [canada@eiki.com](mailto:canada@eiki.com)

## **Deutschland & Österreich**

---

EIKI Deutschland GmbH  
Am Frauwald 12  
65510 Idstein  
Deutschland  
Tel: +49-6126-9371-0  
Fax: +49-6126-9371-14  
E-Mail: [info@eiki.de](mailto:info@eiki.de)

## **Eastern Europe**

---

EIKI CZECH SPOL. s.r.o.  
Nad Cementárnou 1163/4a  
Praha 4, Podolí  
147 00  
Czech Republic  
Tel: +420 241 410 928  
+420 241 403 095  
Fax: +420 241 409 435  
E-Mail: [info@eiki.cz](mailto:info@eiki.cz)

## **China**

---

EIKI (Shanghai) Co., Ltd.  
LAKESIDE OASIS MIDDLE RING  
BUSINESS CENTRE  
Block 1, Room 606,  
1628, Jin Sha Jiang Road  
Shanghai, 200333  
CHINA  
Tel: 86-21-3251-3993  
Service Hot line: 86-21-3251-3995  
Fax: 86-21-3251-3997  
E-mail: [info@eiki-china.com](mailto:info@eiki-china.com)

## **South East Asia**

---

EIKI Industrial (M) Sdn Bhd  
No. 11, Nouvelle Industrial Park,  
Lorong Teknologgi B, Taman Sains Selangor  
1, Kota Damansara PJU5,  
47810 Petaling Jaya, Selangor Darul Ehsan,  
Malaysia  
Tel: +603-6157-9330  
Fax: +603-6157-1320  
E-Mail: [sales@eiki.my](mailto:sales@eiki.my)

## **Japan & Worldwide**

---

EIKI Industrial Company Limited.  
6-23 Teramoto, Itami-shi, Hyogo,  
664-0026 JAPAN  
Tel: +81-72-782-9492  
Fax: +81-72-781-5435

**WorldWide Website** <http://www.eiki.com>